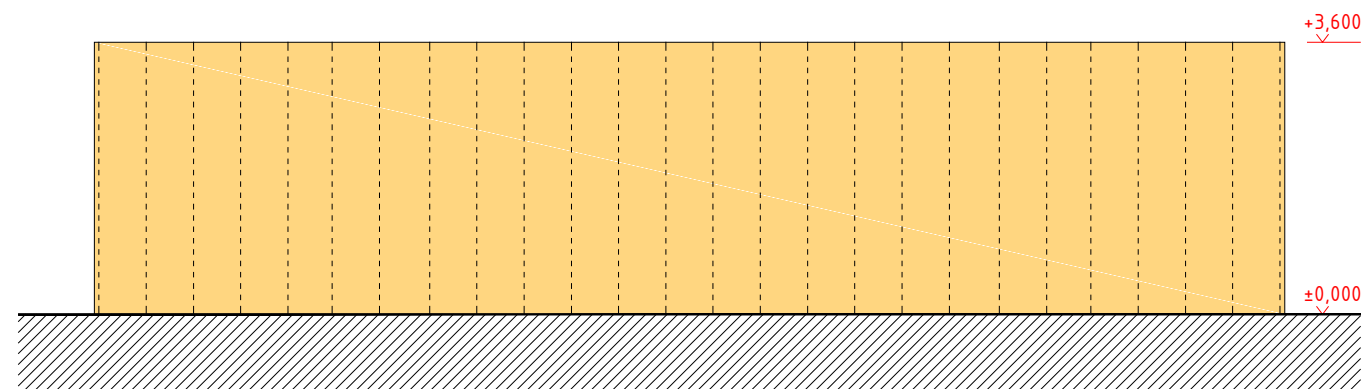
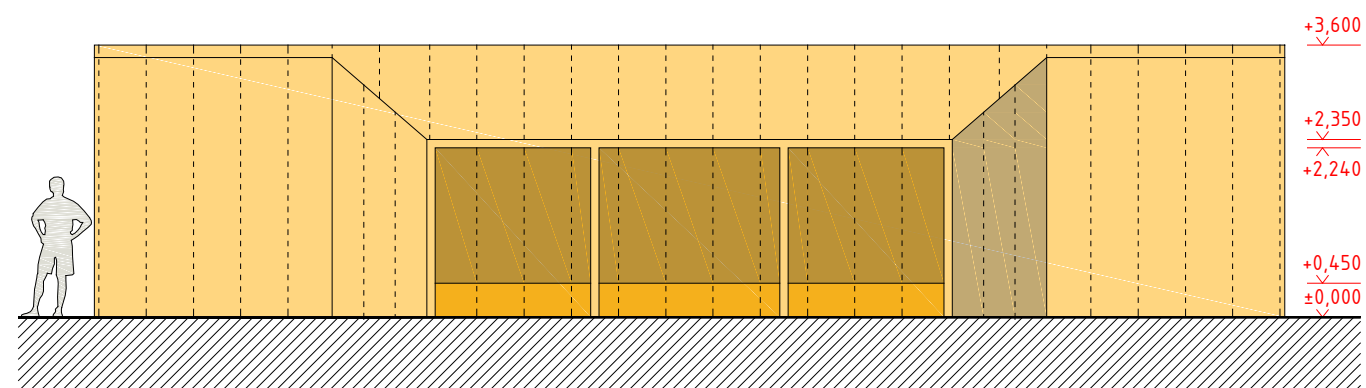


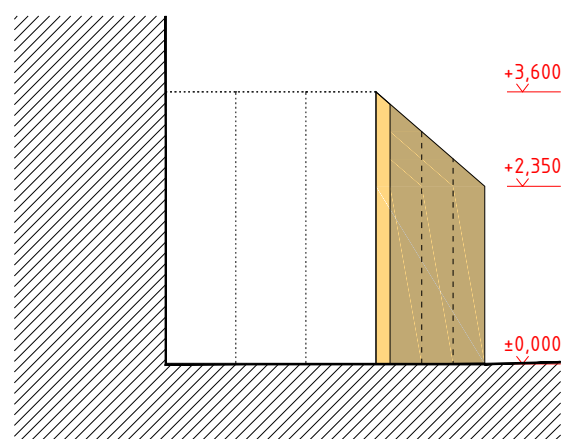
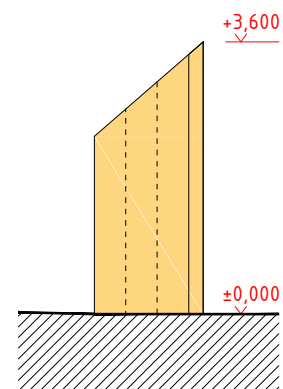
POHLED ZE DVORA:



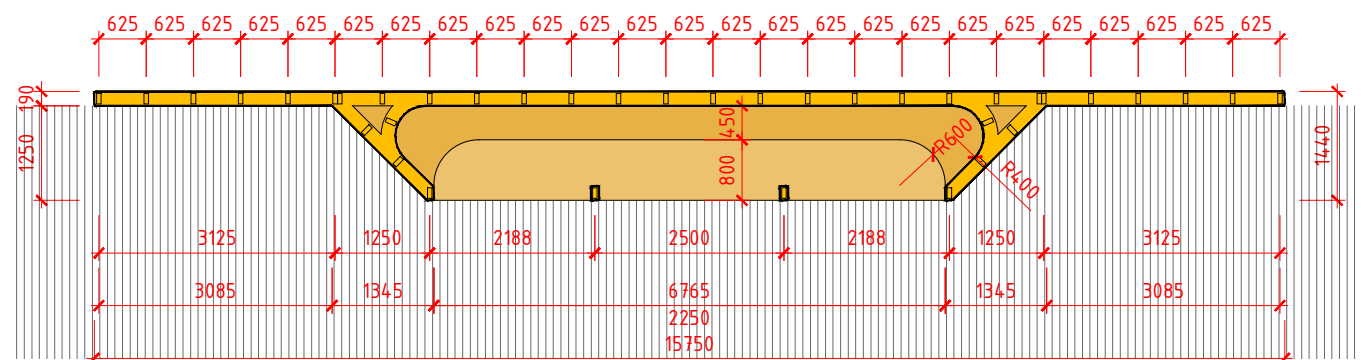
POHLED Z NÁMĚSTÍ:



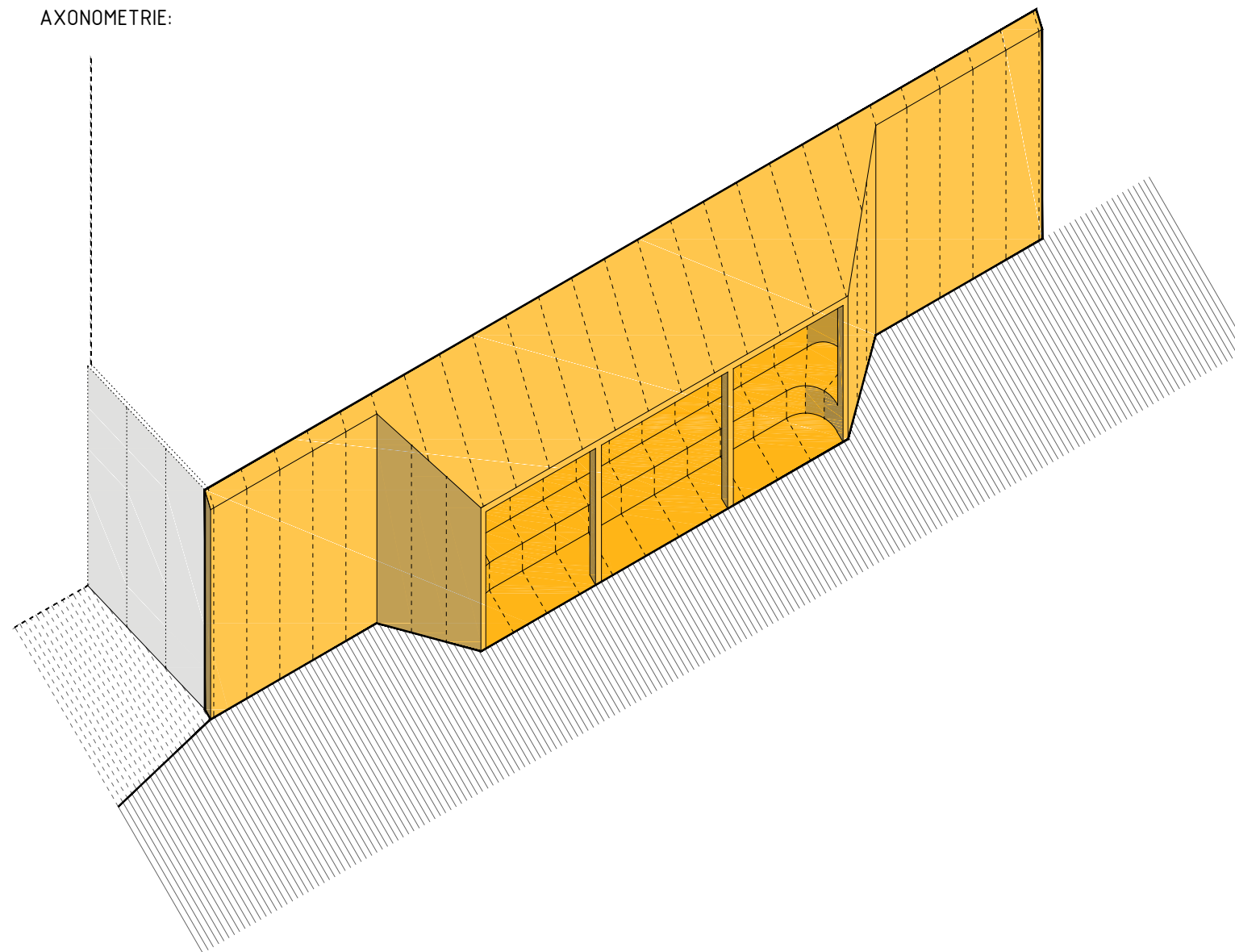
POHLEDY BOČNÍ:



PŮDORYS:



AXONOMETRIE:



### B 05. VYPOUKLÝ PROSTOROVÝ PLOT Z LAMINÁTU S KRYTOU KAPSOU NA SEZENÍ

Prvek nahrazující původní plot z vlnitého laminátu kopíruje jeho půdorysnou polohu, směrem do prostoru náměstí však oproti stávajícímu stavu vystupuje krytá kónická kapsa s možností sezení a úkrytu před deštěm. Plot integrující do sebe funkci lavičky v místě, které je prostorově nejvíce rozvolněné, přitom s největším pobytovým potenciálem. Konstrukčně je řešen jako dřevěná trámková konstrukce (60/140 mm) s osovými rozestupy sloupků á 625 mm. Ty budou následně opláštěny laminátovými deskami s tepelně zpracovanými spoji. Uvnitř konstrukce budou mezi sloupky osazeny zemní svítidla, která celý objekt večer rozzáří. Dešťové vody stékají na dláždění plochy a liniovými kanálky jsou odváděny z náměstí. Je žádoucí, aby spolu s původním plotem byla nahrazena vjezdová zásobovací brána do dvora č.p. 23, která v současnosti výškově nenavazuje ani na stávající plot. Tím by se podařilo náměstí v jižní části dočasně prostorově vymezit a vytěžit z jeho energie v rámci provizoria maximum. Stín nově vysazených stromů a osvětlení vodním prvkem v bezprostřední blízkosti na kvalitě prostředí této části rovněž přidávají. Prostorový plot je protipólem obdobnému prvku na protilehlé straně náměstí. Ideální by samozřejmě bylo, kdyby v tomto místě stál nový dům.