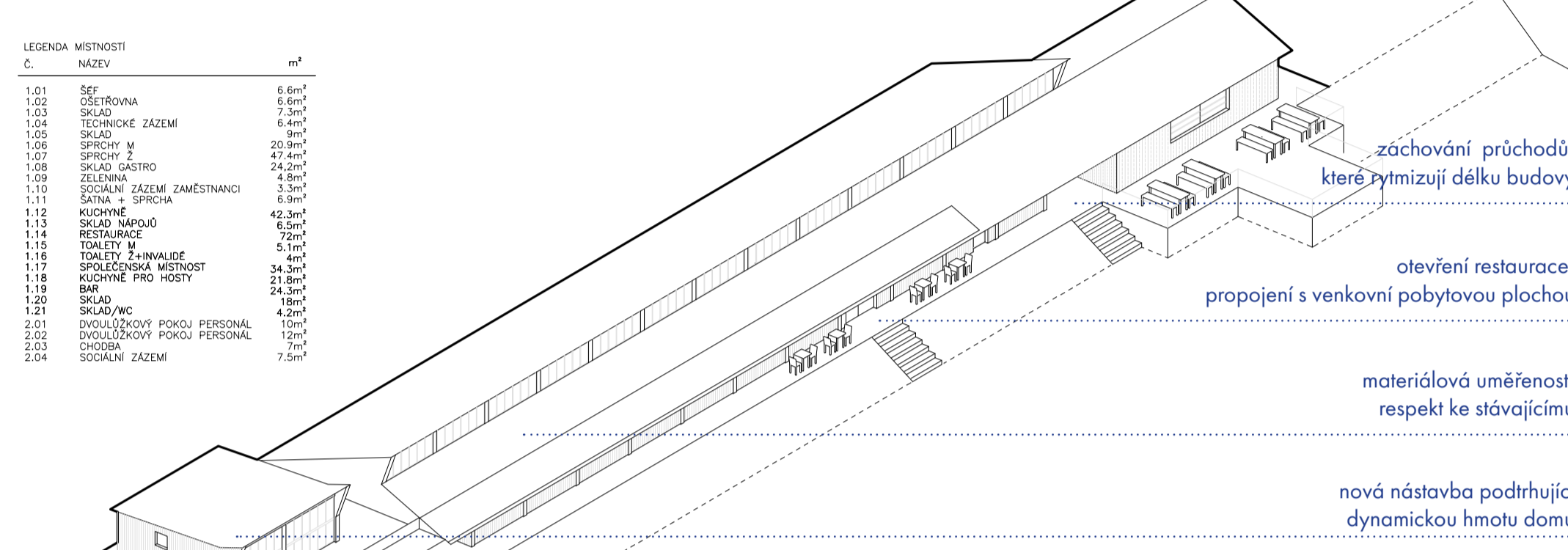
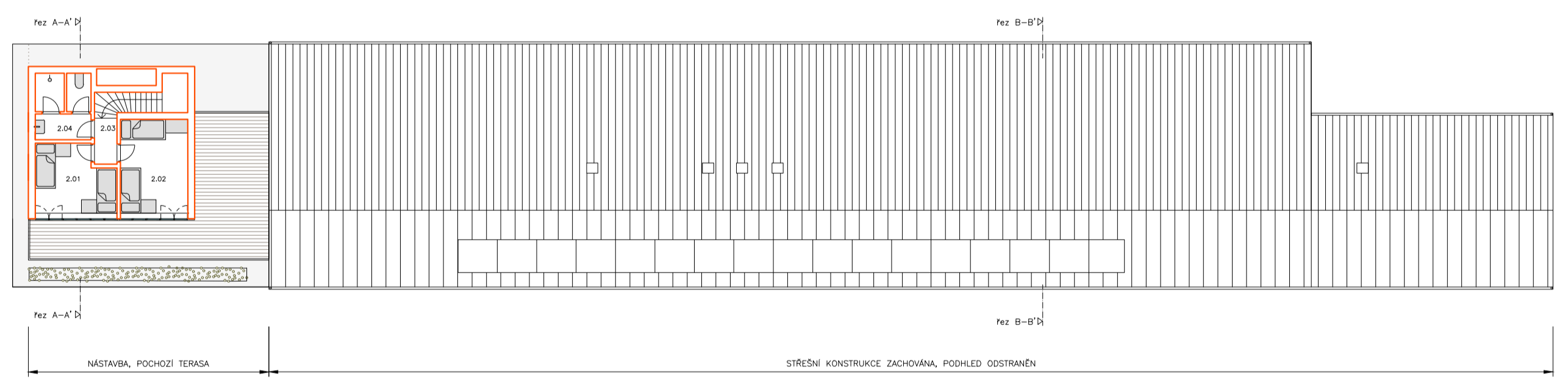


LEGENDA VĚSTNOSTI

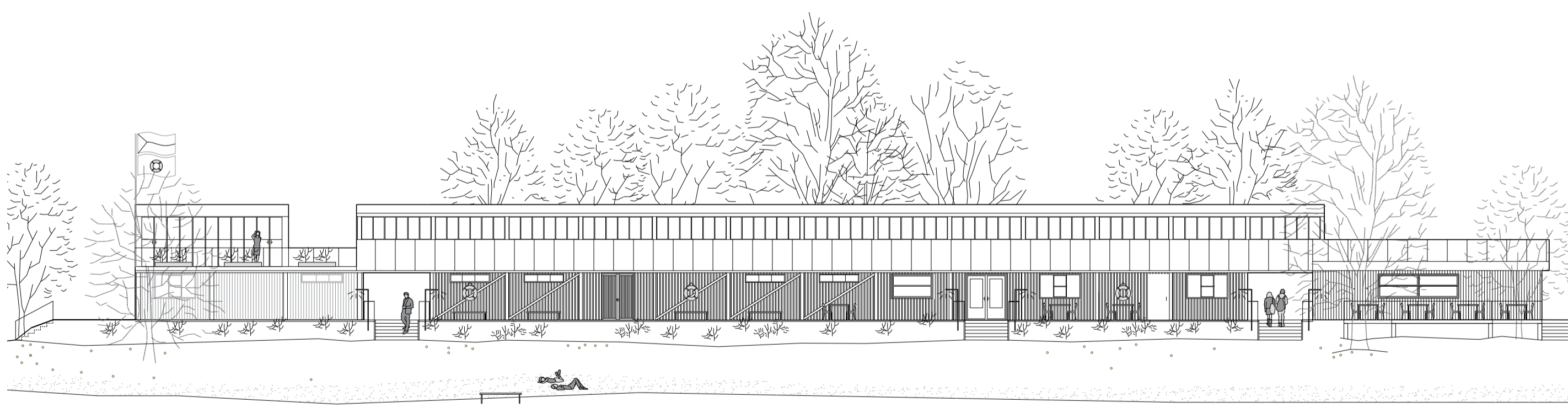
č.	NAZEV	sk
1.01	STĚNA	8.50/1
1.02	STĚNA	8.50/1
1.03	STĚNA	8.50/1
1.04	STĚNA	8.50/1
1.05	STĚNA	8.50/1
1.06	STĚNA	8.50/1
1.07	STĚNA	8.50/1
1.08	STĚNA	8.50/1
1.09	STĚNA	8.50/1
1.10	STĚNA	8.50/1
1.11	STĚNA	8.50/1
1.12	STĚNA	8.50/1
1.13	STĚNA	8.50/1
1.14	STĚNA	8.50/1
1.15	STĚNA	8.50/1
1.16	STĚNA	8.50/1
1.17	STĚNA	8.50/1
1.18	STĚNA	8.50/1
1.19	STĚNA	8.50/1
1.20	STĚNA	8.50/1
1.21	STĚNA	8.50/1
1.22	STĚNA	8.50/1
1.23	STĚNA	8.50/1
1.24	STĚNA	8.50/1



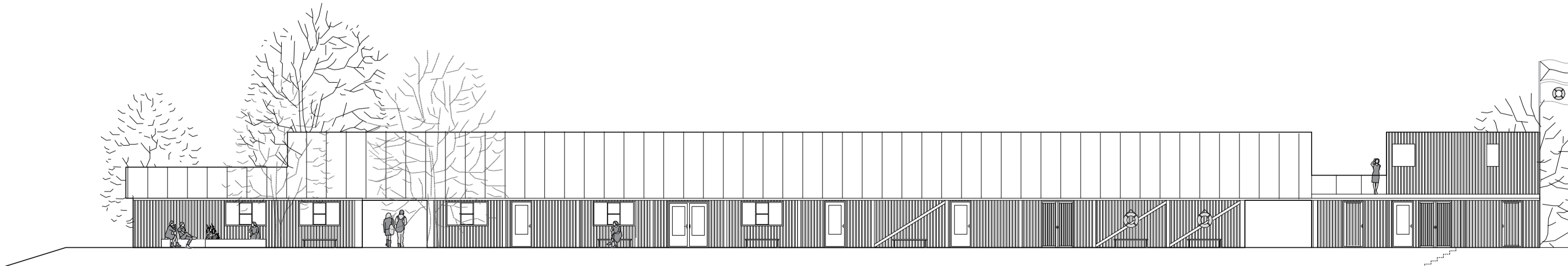
půdorys 1. NP 1:200



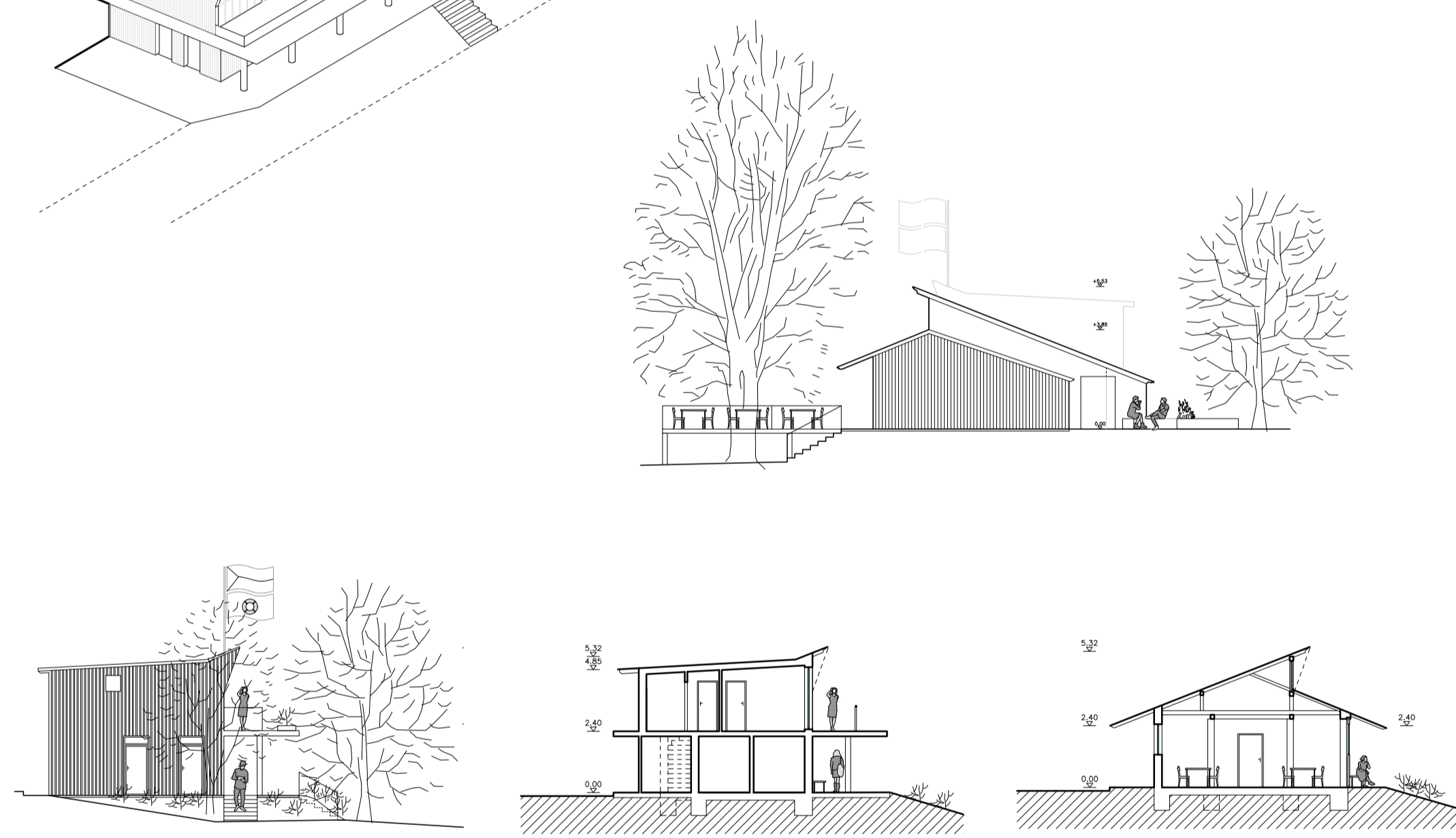
půdorys 2.NP 1:200



jižní pohled 1:200



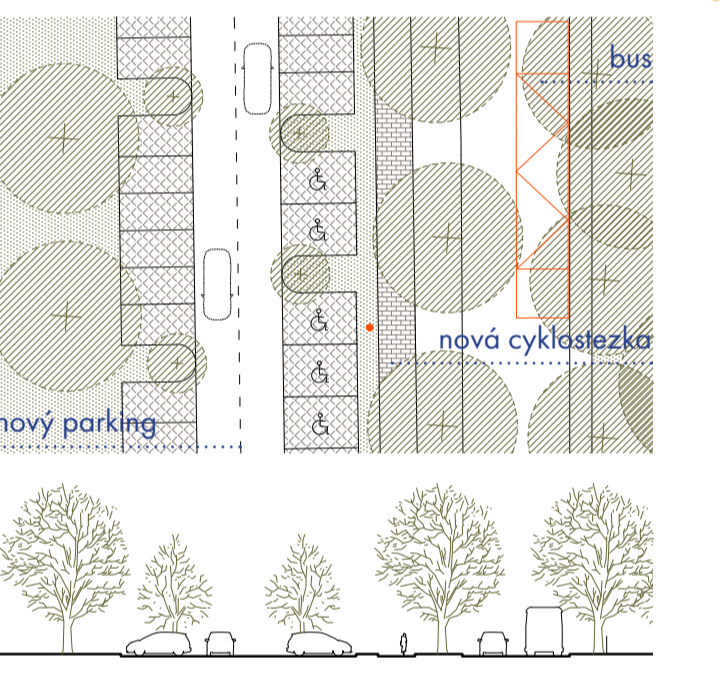
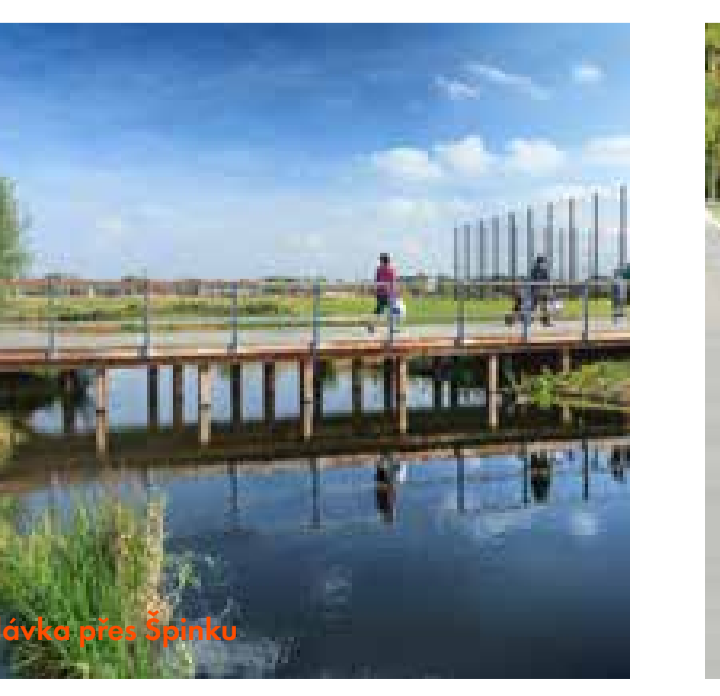
severní pohled 1:200



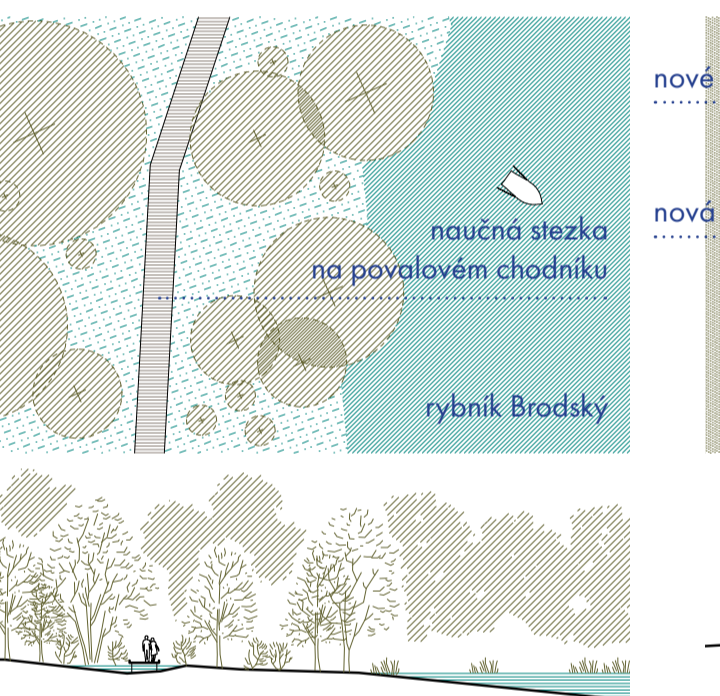
## 4 hlavní budova

V rámci hlavní budovy řešíme koncept a naplňujeme půdorys i vizuál fasád a nových částí. V západní části 1.NP je zachována zdravotní část a stanoviště šefa kempu, návrh ponechává ženské i mužské sprchy se západním průchodem. Na severozápadní části půdorys doplníme obrys funkcí malého skladu a schodiště do nových ubytovacích kapacit 2.NP. Východně od sprch je z roštu věnováno 1 pole skladu gastro, 3 pole gastro zařízení samotného i se zázemím a dílčími sklady, další 3,5 pole restauraci a přidruženým toaletám a poslední 1,5 pole pro společenskou místnost využívánu zejména v nepříznivém počasí. Východní

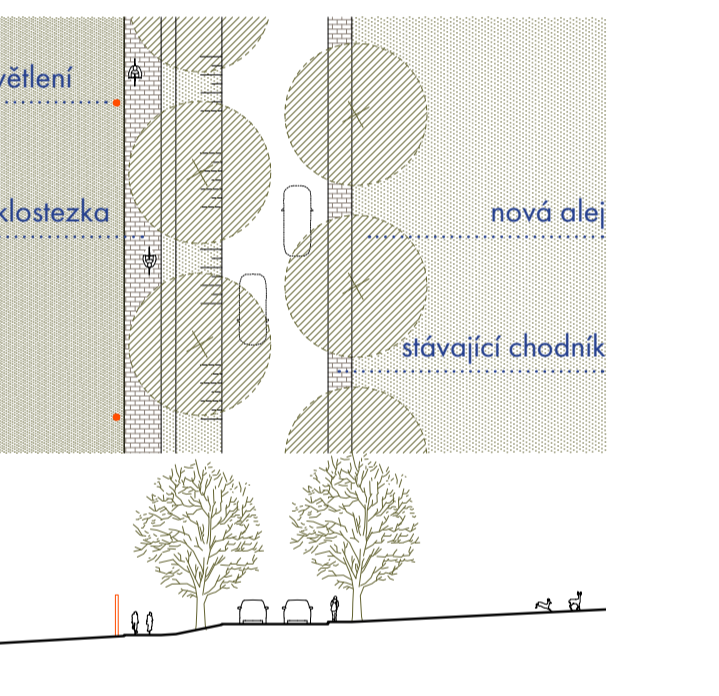
průchod i objem „drinčíkárny“ (hodně světlé slovo :) respektujeme a doplňujeme v RV rohu malou skladovou místnost. Na západní část přistavujeme 2.NP, kde jsou pokoje pro personál, soc. zázemí pokojů a terasy. Zásadní je pro nás tvar střechy nové hmoty a její odstup od hlavní části. Tyto dvě charakteristiky jsou vidět na axonometrických pohledech. Budova sociálního zázemí je ponechána, na její severní straně je centrální místo odpadového hospodářství. Objekt dílny, garáže a zázemí pro údržbu je pouze mírně upraven.



1a parking a doprava



1b naučná stezka kolem rybníka



1c napojení na rekreační zónu Občina-Zdár

## 1 širší vztahy

Dílkové pohledy a průřehy, dobře vyřešené dopravní vazby i architektura krajiny jsou pro nás základem v nové osnově/koncepci Kempu Brodský.

1a S ohledem na sezónní používání kempu i v návlezech přijíždějící návštěvníky (na jednorázové hromadné akce, při dobrém počasí) jsme se rozhodli vytvořit zpevněné parkovací plochy na SZ straně silnice, která lemují kemp. S tímto rozhodnutím je spojeno několik dílčích úprav, které jsou naznačeny v situaci. Parkoviště je pro lepší obslužnost průjezdné. Malou část parkingu (cca 10 míst) bychom rádi navrhli jako krytou, pro možnost slápní proti slunci či pro využití v zimě (běžky, otužiči, bruslení). Parking bude placený, drobnou sumu bude možno zaplatit kartou u některého z automatů. Společným jmenovatelem koncepce parkingu, stezky pro cyklisty a pěší je úcta ke stávající zeleni a výsadba nové. Tato nová zeleň zjemní celý veřejný prostor, vytvoří na léto stín a nabídne vlnost pohybu po těchto plochách. Díky liniovému principu parkingu je možné jeho řadu v případě potřeby násobit dále do hloubky pole.

1b Jako potenciál vidíme možnost obkroužit rybník jemnou linkou naučné stezky, které se může stát malou odbočkou „Cesty Boženy Němcové“. Využití přirozených mokřadů, ploch pod stromy lemujícími rybník se nabízí. Forma úzké pěšiny/stezky a lávek nad mokřými částmi zaručí, že nevystavíme přírodu žádnému útlaku či ohrožení. Vyhledy ze stezky jsou dalekonosné a přinášejí nové zážitky a pocity. 1c Řešíme proud a směry pěší i cyklo dopravy, která může přicházet z několika směrů: od lokality Pod Žďárem, od Červeného Kostelce a Občiny, z rekreační oblasti na východním konci Brodského rybníka a také ze Zábřodi. Je nutné nejen připravit kapacity, ale celé tyto lidi dobře navigovat – úpravou vstupu do kempu, cest a hierarchie povrchů v rámci kempu. Zastávka autobusu je zachována, pro lepší přehlednost je umístěna ve směru na Kostelec až za úroveň brány kempu.