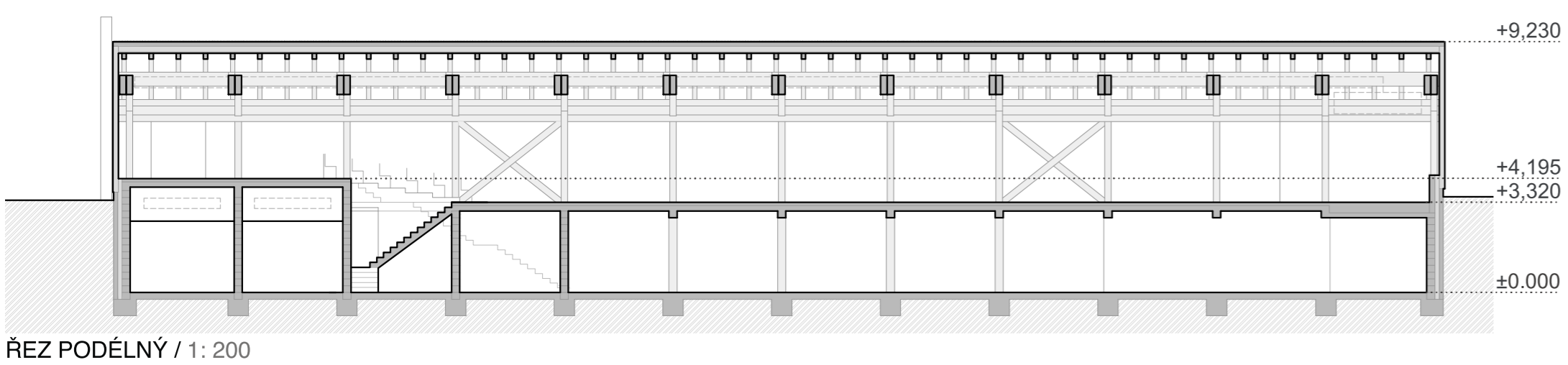
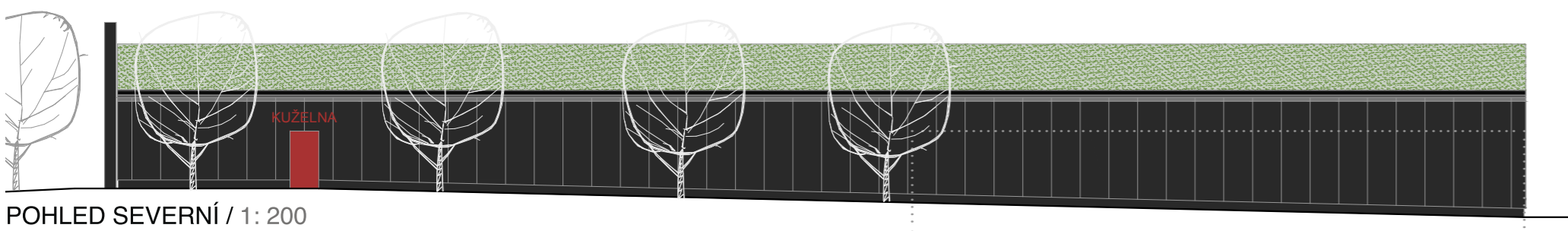
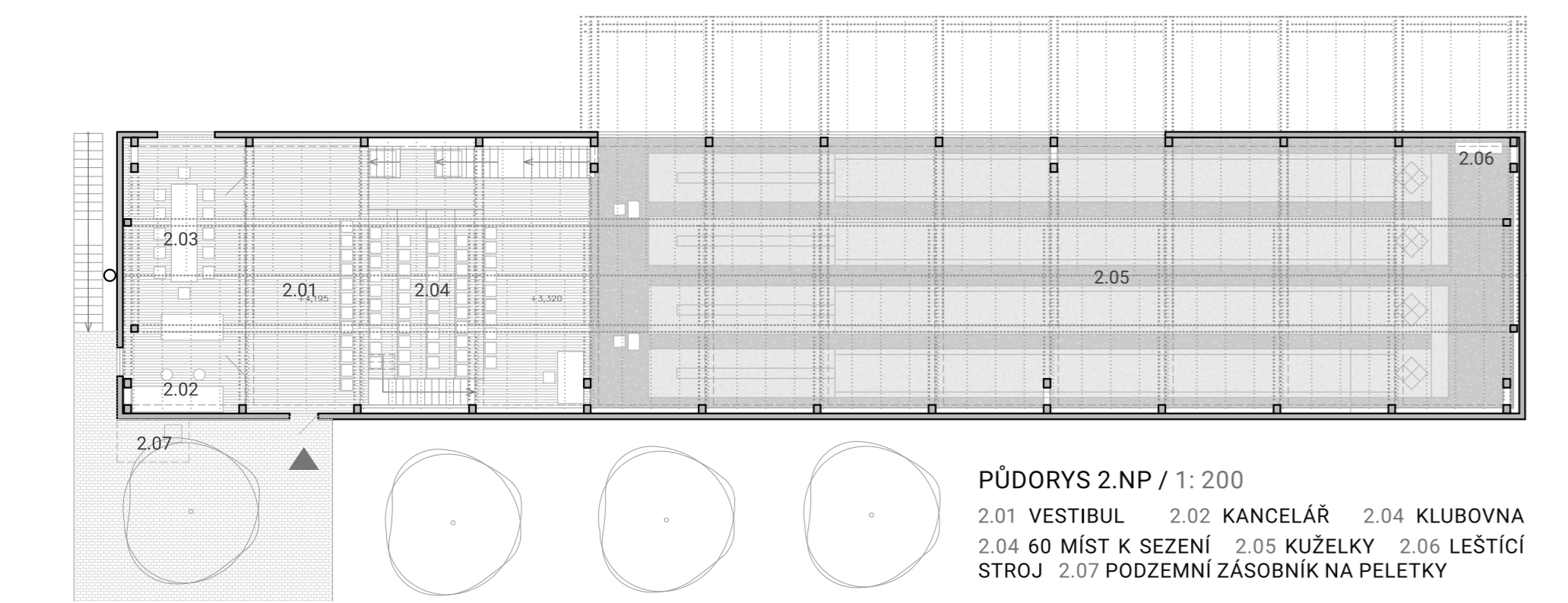
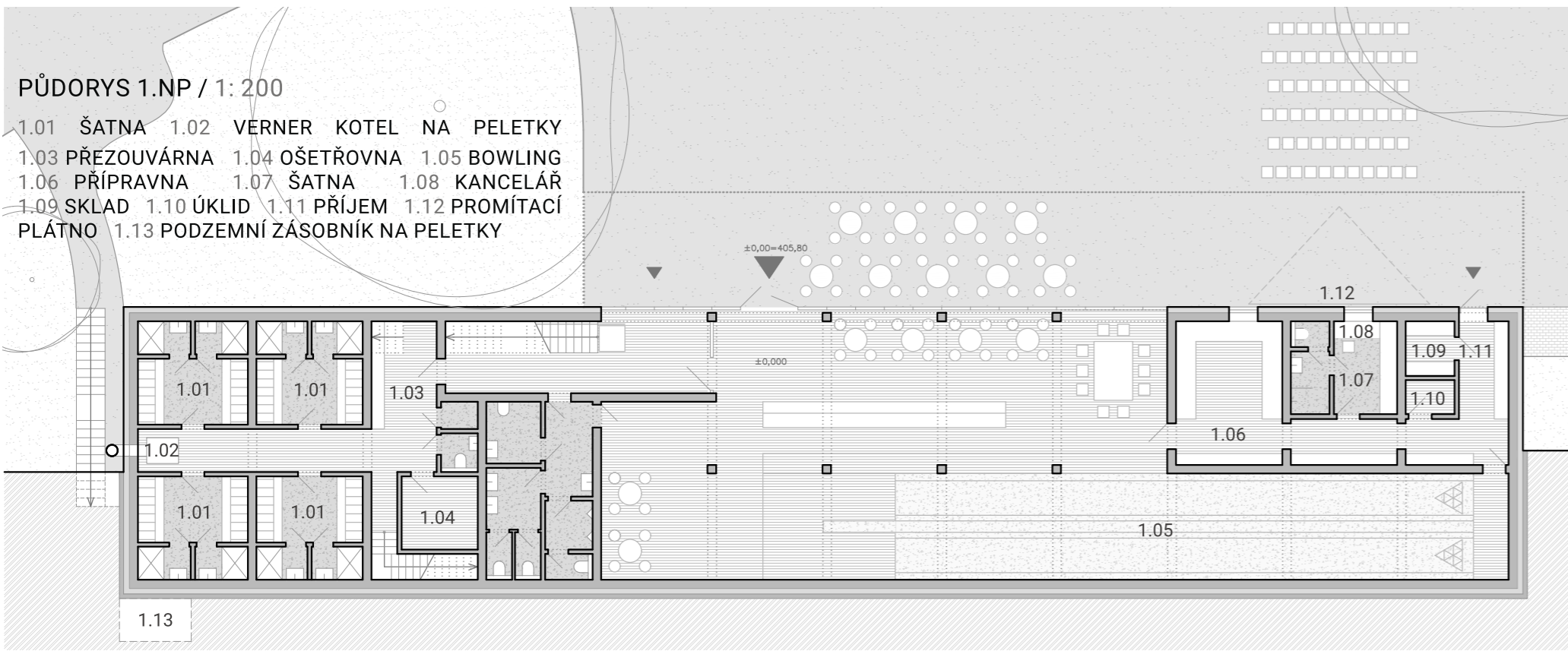
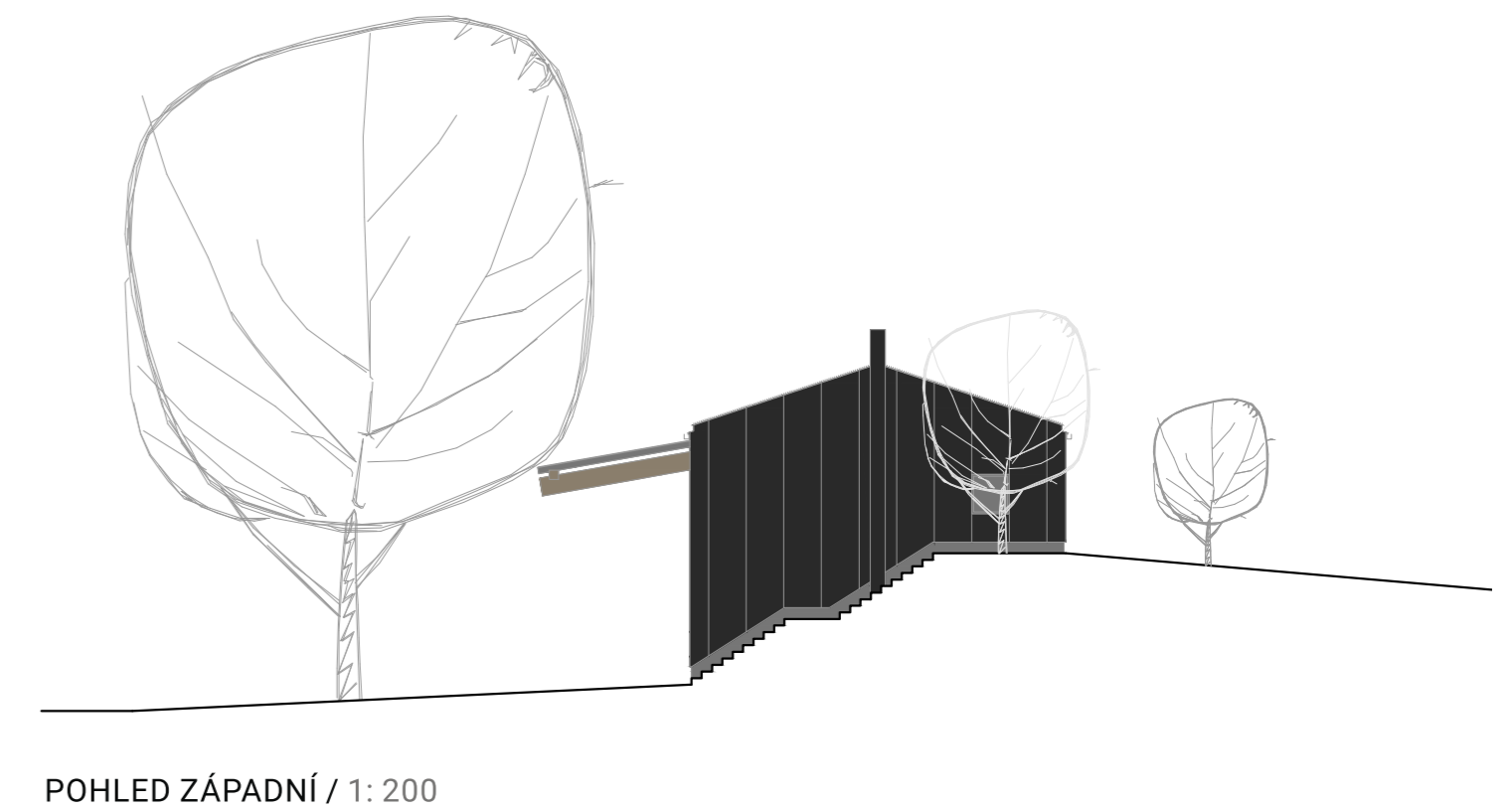
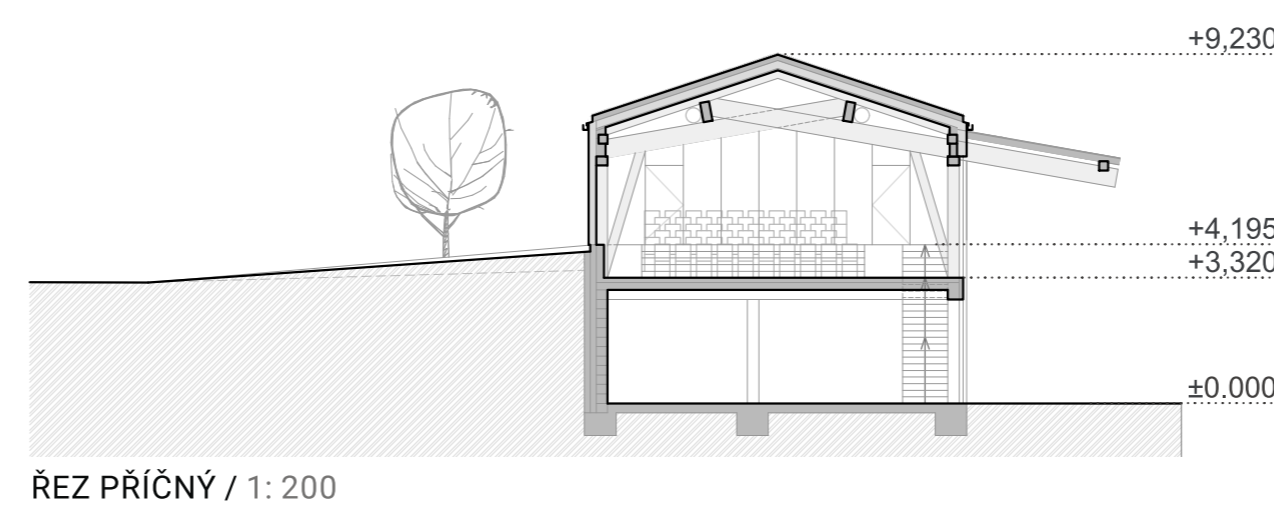




VIZUALIZACE EXTERIÉRU U PARKU



VIZUALIZACE INTERIÉRU KUŽELNY



Situace

Nový objekt sportovní kuželny je dle zadání situován v hraně parku A. B. Svojsíka v Červeném Kostelci, na dně bývalého rybníka. Stavba je přisazena k původnímu břehu, který dnes zhruba odpovídá ulici Langrově. Ta vymezuje jižní hranu řešeného území. Návrh respektuje a podléhá se stávajícímu hodnotnému stromu - Buku červenolistému - stojícímu v severozápadním rohu budoucího staveniště.

Omezené řešené území a daný stavební program vede předložený návrh k řešení ve dvou patrech. Nižší úroveň je osazena na rovině plochy parku (1.pp), vyšší pak odpovídá niveletě ulice Langerovy (1.np). Z tohoto důvodu je z ulice objekt jednopodlažní a ze strany parku dvoupodlažní.

Z úrovně ulice Langrově (1.np) je situován vstup do kuželny pro návštěvníky, kteří přijedou automobilem, a jsou zde nové navržena parkovací stání v počtu 18 míst. Z úrovně parku (1.pp) je rovněž možný přímý vstup do kuželny, převážně pro pěší a dále je do parku orientována kavárna a letní kino. Před parkovým průčelím tohoto nového objektu je navržena rozšířená mlátová pobytová plocha - centrum nové podoby parku A. B. Svojsíka.

Podél objektu jsou kolem obou štítů v severojižním směru vedeny nové nástupy do parku, přičemž trasa podél východního štítu je zároveň uvažována jako zásobovací pro kavárnu (rudlem z ul. Langrově). V připojení východní uličky k ul. Langrově by bylo vhodné přeložit stávající sítěžary (NN a VO) případně je sdrúžit.

Stavba má podobu jednoduché, výrazně protáhlé haly. Ze strany ulice Langrově je to jen dlouhá, minimalistická s tajným vstupem. Ze strany parku má pak svůj předobraz v typu zámečkové oranžerie, případně jízdrny či mičovny.

Provoz

V objektu jsou skloubeny dva navzájem provázané provozní celky. Jde o provoz samotné sportovní kuželny s potřebným příslušenstvím a provoz „vyletní“ kavárny v parku. Předpokládá se využití kavárny i pro potřeby kuželny pro diváky či hráče např. při pořádání turnajů.

Provoz kuželny odpovídá požadovaným pravidlům. Na vstupní vestibul (1.np) navazuje kancelář, klubovna kuželkářského oddílu a hlediště pro diváky. Prostory šaten jsou umístěny v 1.pp. V kuželně je důsledně oddělen prostor pro diváky a pro hráče s čistou sportovní obuví

V úrovni parku je navržena „vyletní“ kavárna. Její součástí jsou i dvě bowlingové dráhy pro rekreační hru a venkovní prostor pro „letní“ kino.

Konstrukce

Předpokládáme založení na roštu železobetonových základových pasů.

Spodní část stavby v úrovni parku (1.pp) je tvořena příznanou betonovou krabicovou konstrukcí např. z tvárnice ztraceného bednění, protože tato část tvoří ve své jižní hraně opěrnou zeď, zachycující boční zemní tlak. Podlaží v úrovni Langrově ulice (1.np) je halovým jednoprostorem, s kstrouz z lepených dřevěných vazníků BSH, s použitím reciprokého principu. Zde je umístěna samotná hrací plocha sportovní kuželny.

Obvodový plášť je navržěn z tepelněizolačních PUR panelů v černé barvě. Střecha je kryta vegetačním souvrstvím.

Předpokládá se připojení na stávající inženýrské sítě. Pro připravovanou novostavbu je již nyní vysazena vodovodní přípojka a přípojka sploškové kanalizace. Dešťové vody se do veřejné kanalizace vypouštějí nebudou. V projektu pro přípravu stavby kuželny byla navržena přípojka do zadržovacího potoka, kam se budou vypouštět i vody z veřejného pítka. Připojení objektu na plyn se nepředpokládá. Pro vytápění objektu a přípravu teplé vody uvažujeme jako zdroj použít kotel na dřevěné peletky.

PROJEKTOVÁ DOKUMENTACE KUŽELNA V PARKU A. B. SVOJSÍKA